



DET KONGELIGE
ARBEIDS- OG INKLUDERINGSDEPARTEMENT

Statsråden

Stortingets president
Ekspedisjonskontoret
Stortinget
0026 OSLO

Deres ref

Vår ref

Dato

23/3001-

4. september 2023

Spørsmål til skriftlig besvarelse nr. 3006 (2022–2023) fra representanten Anna Molberg

Storingsrepresentant Anna Molberg har stilt meg følgende spørsmål til skriftlig besvarelse:

«Det bes om en oversikt over utviklingen i antall unge uføre de siste tre årene – i aldersspenn 18-24, 24-29, 30-34 år, hvilke diagnoser ligger til grunn for de unge uføretrygdede i samme aldersspend, og er det noen trender som peker seg ut det siste 10-året?»

Svar:

Den overordnede utviklingen blant de yngste mottakerne av uføretrygd (18-34 år) har vært forholdsvis stabil de siste tre årene, med en svak økning i andelen av alle mottakere fra 2020 til 2022. Dette skyldes i hovedsak økning i andelen mottakere mellom 30-34 år. De mellom 18-24 år utgjorde en noe mindre andel av alle mottakere ved utgangen av 2022 sammenlignet med to år tidligere. For aldersgruppen 25-29 år har det vært en svak økning i andelen i samme periode.

Tabell 1 Mottakere av uføretrygd, etter alder. Per 4. kvartal, 2020-2022. Antall.

	2020	2021	2022
18-24 år	8398	8422	8337
25-29 år	12461	13018	13480
30-34 år	15883	17136	18249
Totalt (18-67 år)	357563	360943	364437

Kilde: Arbeids- og velferdsdirektoratet

Sist tilgjengelig oversikt over diagnoser blant mottakere av uføretrygd er per juni 2017. Det er derfor ikke mulig å redegjøre for utviklingen de siste tre årene. Jeg vil derfor i det følgende beskrive utviklingen fra 2010-2017.

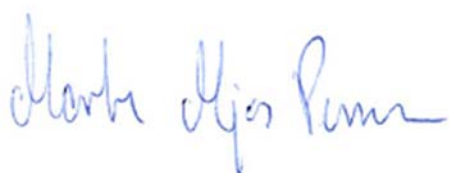
Per 30. juni 2017 hadde nær 64 prosent av alle uføretrygdede (18-67 år) enten en psykisk lidelse (37,2 prosent) eller sykdom i muskel-skjelettsystemet og bindevev (26,7 prosent). Det har siden 2010 vært en kraftig økning i andelen med psykiske lidelser, mens andelen med muskel-skjelettsykdommer har gått ned. Andelen med psykiske lidelser var i 2011 for første gang høyere enn andelen med muskel- og skjelettsykdommer. I tillegg til de to store diagnosegruppene har 8,3 prosent av de uføre sykdommer i nervesystemet, og 5,4 prosent er uføretrygdet som følge av skader, forgiftninger og vold.

Denne utviklingen henger sammen med at sammensetningen av populasjonen endres over tid ved at mange av de yngre som kommer inn i uføreordningen har en psykisk lidelse/atferdsforstyrrelse, mens de eldre som går ut (over til alderspensjon) oftere har en muskel-skjelettsykdom. Siden 2000 har andelen med psykiske lidelser og atferdsforstyrrelser økt med 7,7 prosentpoeng. Veksten har særlig kommet etter 2010, noe som kan ha sammenheng med avviklingen av tidsbegrenset uførestønad (TU) der mange som mottok TU hadde slike lidelser. Tilsvarende har andelen med muskel- og skjelettsykdommer avtatt med 6,6 prosentpoeng, og nedgangen er sterkest etter 2011.

De største diagnosegruppene blant unge uføretrygdede per juni 2017 var psykiske lidelser og atferdsforstyrrelser (66 prosent), medfødte misdannelser og kromosomavvik (11,9 prosent) og sykdommer i nervesystemet (10,4 prosent). Psykiske lidelser er en sammensatt diagnosegruppe og består også av psykisk utviklingshemming. De viktigste medisinske årsakene til at uføretrygd innvilges før fylte 20 år, er psykisk utviklingshemming og medfødte misdannelser og kromosomavvik. Per juni 2017 hadde 23,1 prosent av de unge uføretrygdede 18-29 år en diagnose innenfor gruppen psykisk utviklingshemming. Alle andre diagnoser utgjorde til sammen 34 prosent. I perioden fra 2011 til 2017 har andelen som har psykiske lidelser økt, mens andelen med psykisk utviklingshemming har gått svakt ned. Andelen for alle andre diagnoser er også redusert.

Arbeids- og velferdsdirektoratet antar at trenden med flere uføretrygdede med psykiske lidelser og atferdsforstyrrelser i beholdningen vil forsterke seg i årene framover. De viser til at om lag 42,5 prosent av de som mottok arbeidsavklaringspenger ved utgangen av september 2022 hadde en psykisk lidelse, og opp mot 80 prosent av alle nye uføremottakere siden 2010 har vært innom AAP-ordningen.

Med hilsen



Marte Mjøs Persen

Vedlegg:

Tabell 1 Mottakere av uføretrygd (18-29 år). Utvalgte diagnosegrupper. Prosent. Per juni 2017.

Figur 1 Mottakere av uføretrygd (18-29 år). Utvalgte diagnosegrupper. Prosent. 30.06.17.

Figur 2 Mottakere av uføretrygd med psykiske lidelser/atferdsforstyrrelser og muskel- og skjelettsykdommer. Alder og kjønn. Prosent. Per 30.06.17.

Figur 3 Unge uføre (18-29 år) med psykiske lidelser/atferdsforstyrrelser som andel av alle uføre i samme aldersgruppe. Kjønn. Prosent. 2000-2017.

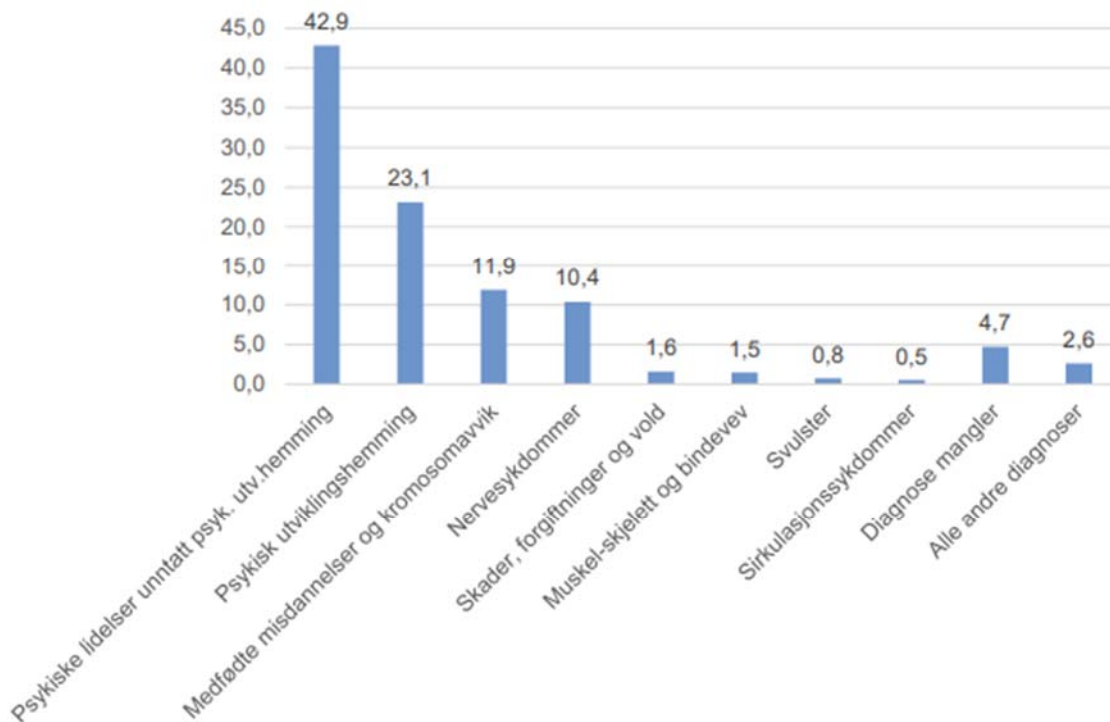
Tabell 1 Mottakere av uføretrygd (18-29 år). Utvalgte diagnosegrupper. Prosent. Per juni 2017.

Primærdiagnose (hoveddiagnose - ICD10)	I alt	18-19 år	20-24 år	25-29 år
Antall uføre i alt	14 958	1 326	5 391	8 241
I prosent	100	100	100	100
Psykiske lidelser og atferdsforstyrrelser	66,0	63,1	67,5	65,4
- Nevroser og atferdsforstyrrelser	31,9	31,8	32,3	31,6
- Psykisk utviklingshemming	23,1	29,9	29,4	17,9
Sykdommer i nervesystemet	10,4	10,4	10,2	10,6
Medfødte misdannelser og kromosomavvik	11,9	21,6	13,8	9,2
Diagnoser mangler foreløpig	4,7	1,2	4,0	5,8
Alle andre diagnoser	7,0	3,6	4,6	9,0
Antall menn	8 446	815	3 199	4 432
I prosent	100	100	100	100
Psykiske lidelser og atferdsforstyrrelser	68,8	65,0	69,8	68,7
- Nevroser og atferdsforstyrrelser	36,7	37,7	38,2	35,5
- Psykisk utviklingshemming	21,6	26,4	26,5	17,3
Sykdommer i nervesystemet	9,1	11,0	9,1	8,8
Medfødte misdannelser og kromosomavvik	11,2	19,4	12,4	8,9
Diagnoser mangler foreløpig	5,2	1,5	4,2	6,6
Alle andre diagnoser	5,7	3,1	4,5	7,1
Antall kvinner	6 512	511	2 192	3 809
I prosent	100	100	100	100
Psykiske lidelser og atferdsforstyrrelser	62,3	60,1	64,1	61,6
- Nevroser og atferdsforstyrrelser	25,5	22,5	23,7	27,0
- Psykisk utviklingshemming	25,0	35,6	33,6	18,7
Sykdommer i nervesystemet	12,1	9,4	11,7	12,6
Medfødte misdannelser og kromosomavvik	12,9	25,2	15,8	9,5
Diagnoser mangler foreløpig	4,1	0,8	3,6	4,9
Alle andre diagnoser	8,6	4,5	4,8	11,3

* Psykisk utviklingshemming omfatter både lett, moderat, alvorlig, dyp og uspesifisert psykisk utviklingshemming.

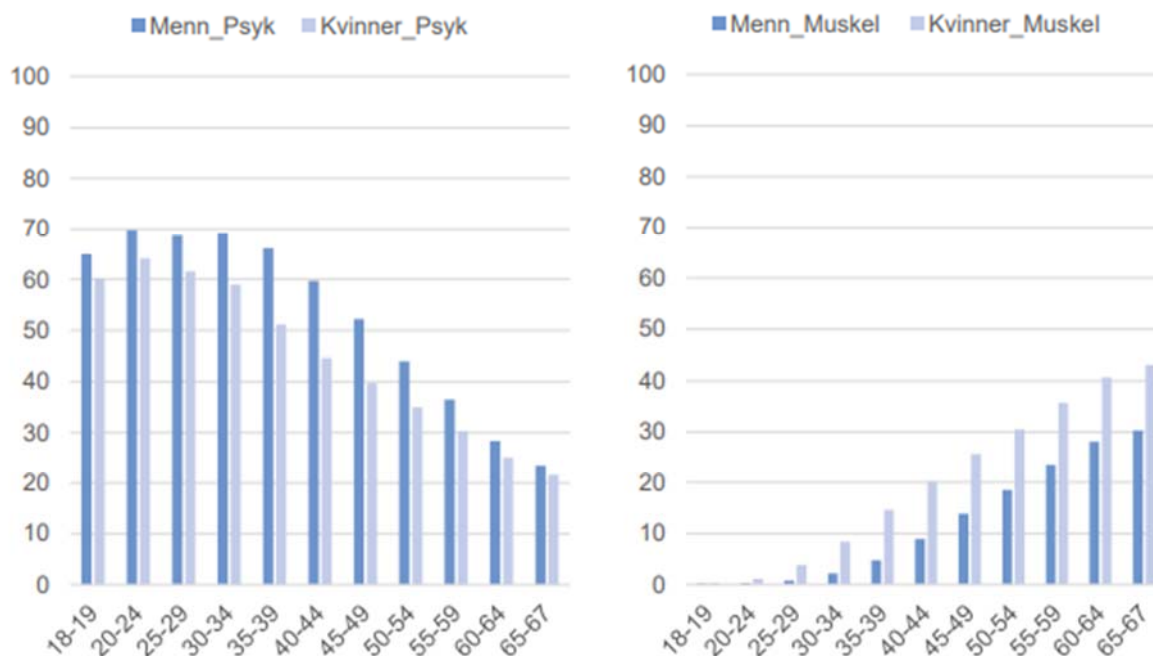
Kilde. NAV

Figur 1 Mottakere av uføretrygd (18-29 år). Utvalgte diagnosegrupper. Prosent. 30.06.17.



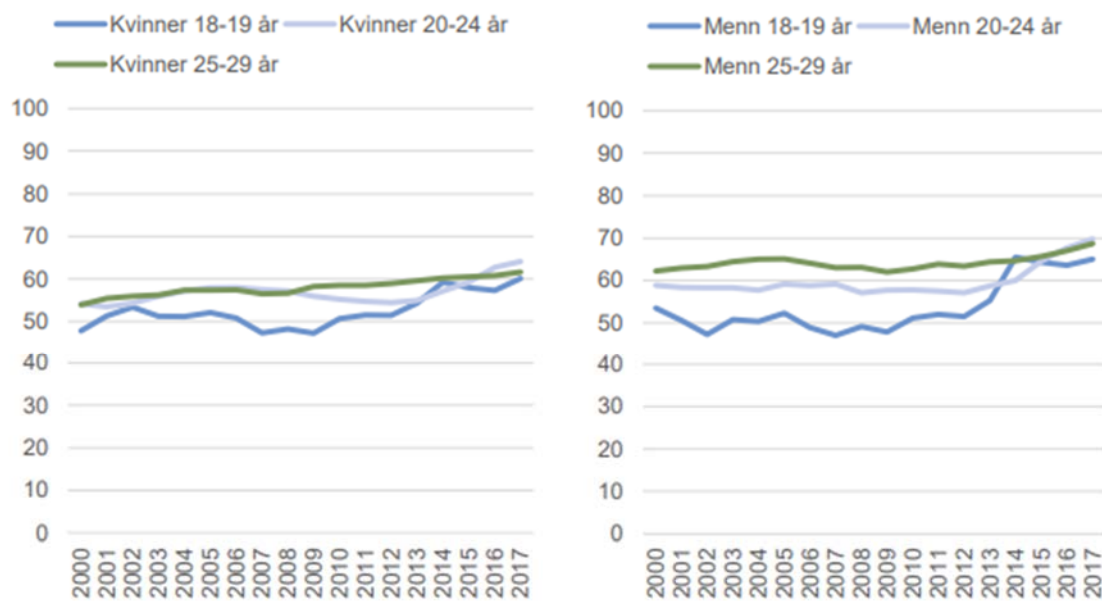
Kilde. NAV

Figur 2 Mottakere av uføretrygd med psykiske lidelser/atferdsforstyrrelser og muskel- og skjelettsykdommer. Alder og kjønn. Prosent. Per 30.06.17.



Kilde. NAV

Figur 3 Unge uføre (18-29 år) med psykiske lidelser/atferdsforstyrrelser* som andel av alle uføre i samme aldersgruppe. Kjønn. Prosent. 2000-2017**



Kilde: NAV

* Psykisk utviklingshemming ikke skilt ut som egen gruppe

** Tall for 2010 og tidligere år er per desember. Tall for årene 2011-2017 er per juni